



Schulung von Kleinsilbern



Schulung am 22.10.2021
Auf der ZDRK-Tagung
in Bayreuth

- Inhalt: Günter Möller
- Technik: Patrick Schauermann und Jonas Reutzel

Zur Historie

- Schon im Jahr 1631 erwähnt Charles Darwin, dass in einer Zeitschrift in England die Silberung von kleinen Kaninchen beschrieben wird. Also sind Silberkaninchen seit mehreren 100 Jahren in England bekannt.

Das Kleinsilberkaninchen

- Ist wie der Name andeutet, eine kleine Kaninchenrasse mit einem Gewicht von 2,50 bis 3,25 Kg Es stammt aus England, geht also auf die von Darwin und da kommt noch ein Name ins Spiel (Sandford) erwähnten Gehegekaninchen aus Lincolnshir zurück.
- Wurde auch dort als „Lincolnshire Silver Greys“ bekannt.

Die Einfuhr nach Deutschland.

- Erfolgte um 1880.
- Über die weitere Entwicklung der Rasse in Deutschland finden sich in der Literatur nur wenige Angaben. Das Kleinsilberkaninchen ist heute in Deutschland in folgenden Farbschläge anerkannt.
- KLS hell, Schwarz, Havanna, Gelb, Blau und Graubraun.
- Die Silberung der Kleinsilber findet man auch noch in anderen Rassen z.B
- Meißner-Widder, Großsilber und Farbenzwerger

Die Bewertungsskala der Kleinsilber

	Punkte
•	
• 1.Gewicht	10
• 2.Körperform,Typ und Bau	20
• 3.Fellhaar	20
• 4.Siehe Bewertungsspiegel	15
• 5.Siehe Bewertungsspiegel	15
• 6.(Zwischen-)Unterfarbe	10
• 7. Pflegezustand	5

Punkt 1 Gewicht

2,00 - 2,24 kg	2,25 - 2,49 kg	2,50 - 3,25 kg
8	9	10

Fehler beim Gewicht!

- Bei einem Gewicht zw. 2,00-2,24 Kg 2 Punkte Abzug
- Bei einem Gewicht zw. 2,25-2,49 Kg 1 Punkt Abzug
- Bei unter 2,00 Kg und über 3,25 Kg bedeutet Ausschluss „N.B.“

Pos.2 Körperform, Typ und Bau

- Der Körper ist kurz gedrungen, die Rückenlinie verläuft ebenmäßig und ist hinten gut abgerundet. Der Kopf mit vollen Backen, breiter Stirn und Schnauze ist dicht am Rumpf angesetzt. Die Läufe sind kurz und kräftig. Die Ohren sind offen, gut abgerundet, kräftig im Gewebe und in der Ideallänge von 8,5 bis 10,5 cm zum Körper passend. Die Häsin ist feiner gebaut und Wammenfrei.

Pos. 2 Körperform, Typ und Bau



Schöner Typ mit kräftigen und offen getragenen Ohren



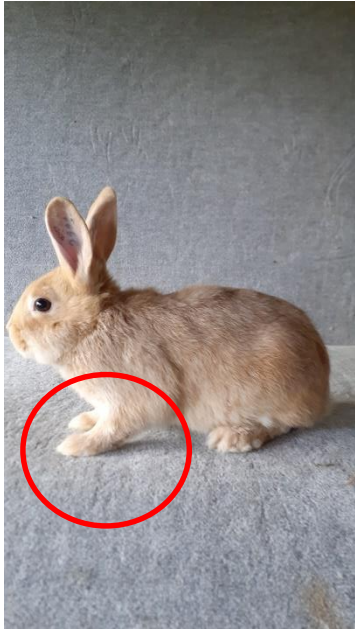
Schöne kräftige Vorderläufe und Ohrenhaltung



Gute Walzenform und parallel zum Körper getragene Hinterläufe

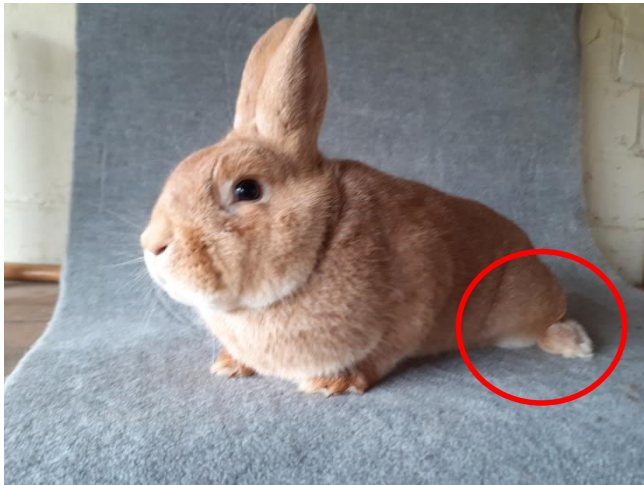
Leichte Fehler in Pos 2

- Lose Fellhaut an den Vorderläufen, lose Fellhaut an der Brust, Lose Fellhaut an den Hinterschenkeln.
- Verjüngte Form.
- Schwache Vorderläufe, leicht durchgetretene Vorderläufe, leicht nach außen gedrehte Vorderfüße, abstehende Hinterläufe (Kuhessig)
- Ohrenlänge zwischen 7,5 cm und 8,5 cm sowie 10,5 cm und 11,0 cm.
- Dünne faltige Ohren.
- Etwas spitzer, schmaler Kopf
- Leichter Knick hinter den Schulterblättern, und lose Schultern
- Etwas vorstehende Hüftbeinhöcker, spitze Hinterpartie und abstehende Schenkel.

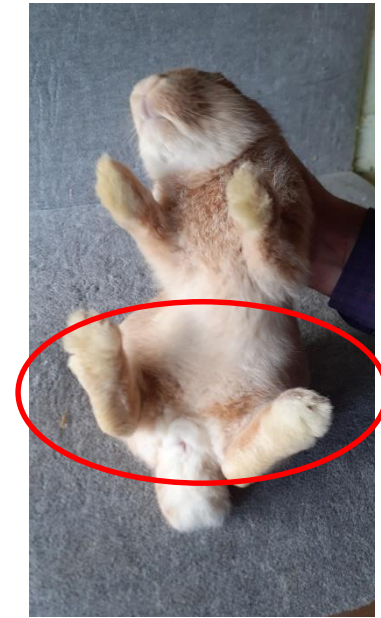


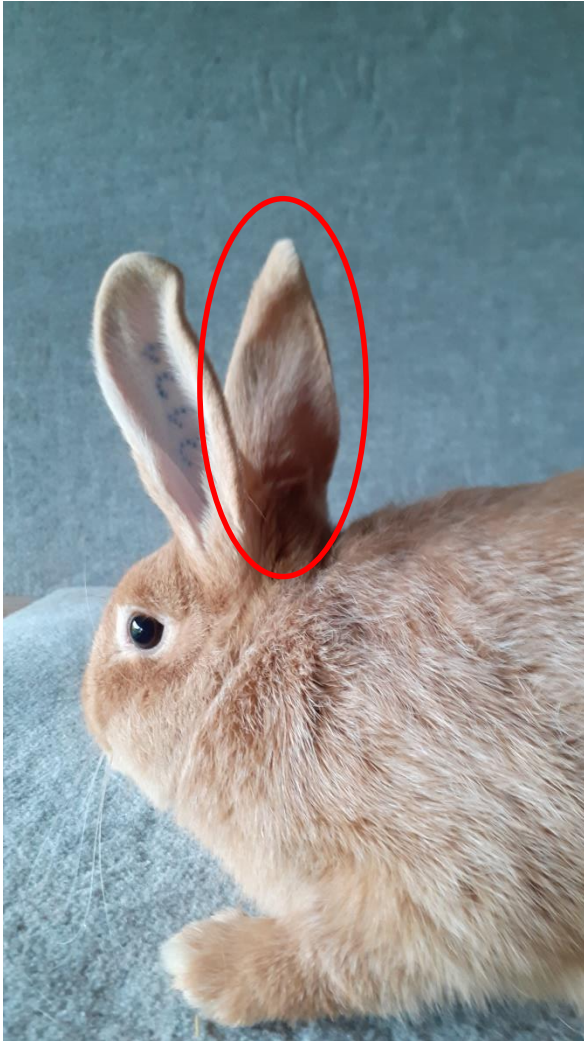
Dünne schwache
Vorderläufe

Leicht Kuhhessig



Abstehende Hinterläufe
auch Kuhhessig



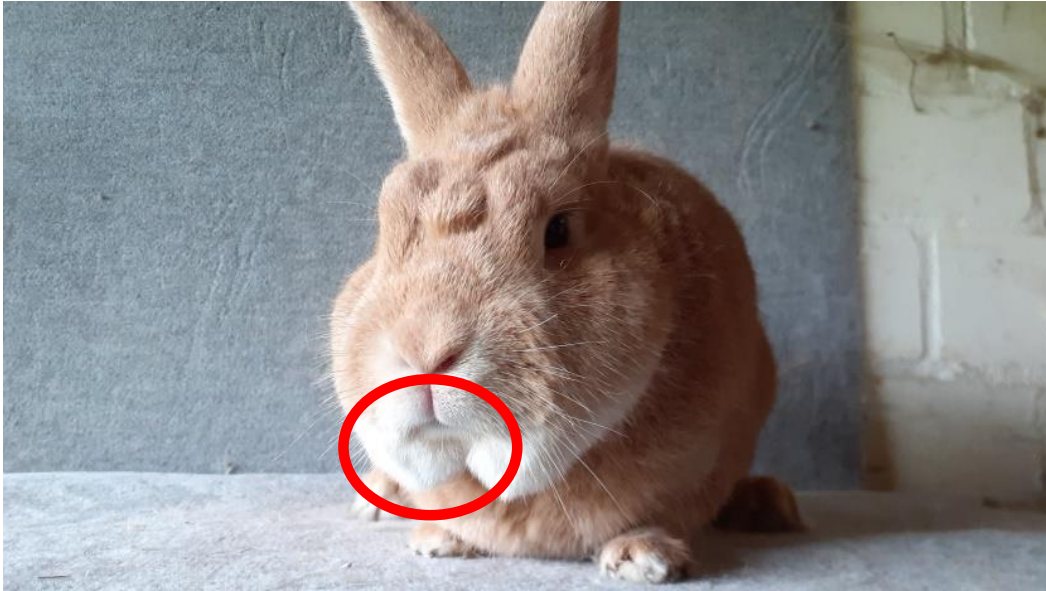


Breite Ohrenhaltung

Dünn im Gewebe und faltiges Ohr

Noch leichte Fehler in Pos. 2

- Leichter Kinnknoten beim Rammler.
- Etwas kurze Blume.
- An der Spitze etwas krumme oder gebrochene Blume.
- Spielende Blume.
- Teilweise versteifte Blume.



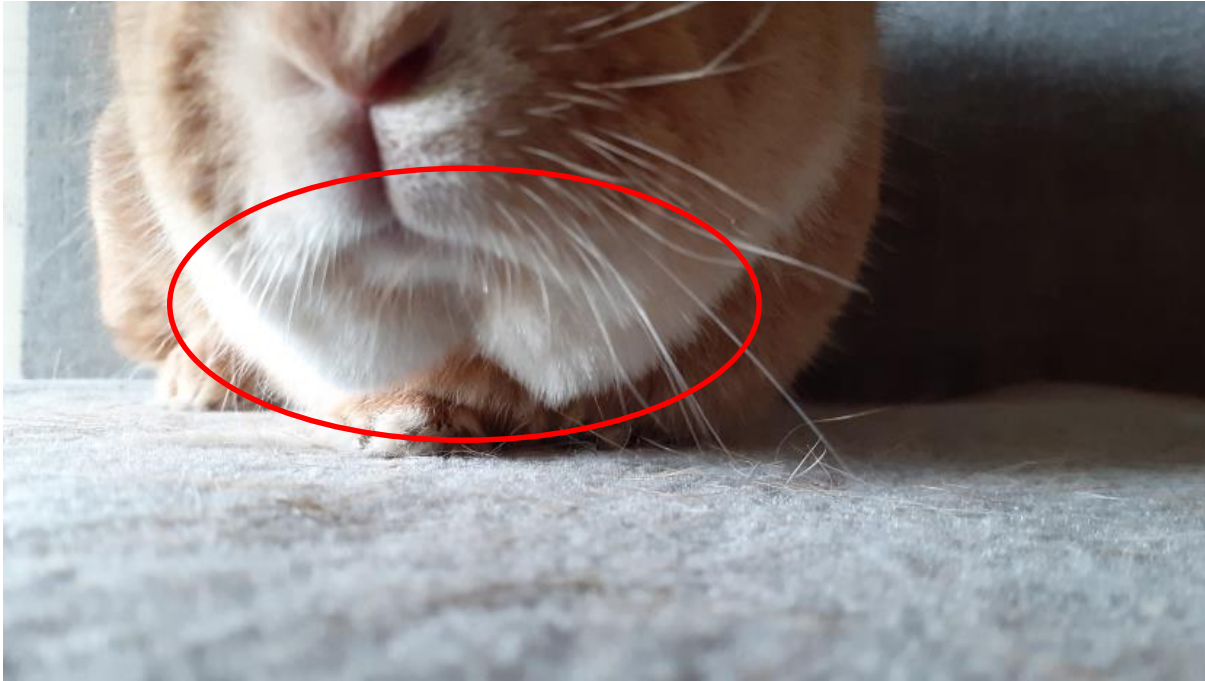
Leichter Kinnknoten

Schwere Fehler in Pos 2

- Geschlechtsmißbildung
- Gebissfehler
- Ohrenlänge unter 7,5 cm und Ohrenlänge über 11,0 cm
- Missbildungen jeglicher Art
- Wammen bei Häsinnen und Rammlern, an der Brust ,an den Vorderläufen ,an den Hinterläufen und am Bauch.
- Stark lose Fellhaut an der Brust, den Vorderläufen und an den Hinterläufen

Noch schwere Fehler in Pos. 2

- Zu kurze Blume.
- Schiefe Blume.
- Gänzlich krumme Blume.
- Verstümmelte Blume.



Starker Kinnknoten

Position 3 Fellhaar

- Das Fellhaar ist ca. 2,5 cm lang. Das Unterhaar ist dicht. Insgesamt zeichnet sich das Fellhaar durch eine gute und gleichmäßige Begrannung aus. Die Ohren sind gut und gleichmäßig behaart.

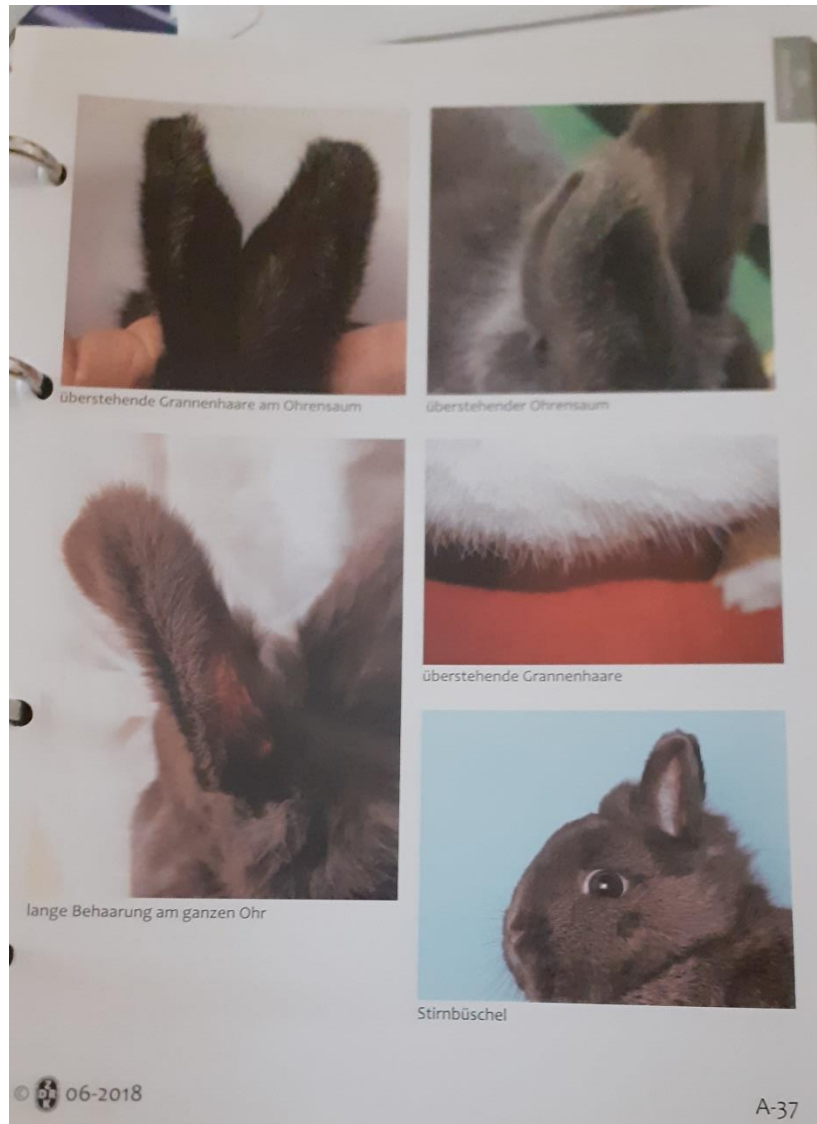
Leichte Fehler in Pos 3

- Etwas kürzeres oder längeres Haar als in der Rassebeschreibung vorgesehen.
- Wenig behaarte Ohren, ungleiche Haarlänge an den Ohren, doppelter Ohrensaum. Auch leicht angedeuteter Ohrensaum.
- Etwas überstehende Grannenhaare am Ohrensaum.
- Stirnbüschel.
- Wenig Unterhaar.
- Etwas langes Grannenhaar, kann auch die Silberung beeinflussen.
- Wenig Elastizität.
- Schwach behaarte Körperstellen.
- Leichte Filzbildung.

Bilder aus dem Standard 2018

Überstehende
Grannenhaare am
Ohrensaum

lange Begrannung
am ganzen Ohr
(schwerer Fehler)



Überstehender
Ohrensaum
(schwerer Fehler)

Überstehende
Grannenhaare

Stirnbüschel

Schwere Fehler in Pos.3

Ausgesprochenes Lang- oder Kurzhaar bei den Normalhaarrassen.

- Zu wenig Unterhaar.
- Starke Haarung.
- Sichtbare Kahlstellen. Auch an den Zehenballen der Vorderläufe und Kahlstellen an den Hinterläufen.
- Ausgeprägter doppelter Ohrensaum, zu lange Begrannung am ganzen Ohr.
- Gänzlich fehlende Spürhaare.

Vielen Dank für Ihre Aufmerksamkeit!